



ИНВЕСТИЦИОННЫЙ ПРОФИЛЬ
Перелюбского муниципального
района Саратовской Области
до 2025 года





ПРЕИМУЩЕСТВА ПЕРЕЛЮБСКОГО МУНИЦИПАЛЬНОГО РАЙОНА

Общая площадь земель
составляет 3,6 тыс. кв.км.

Наличие полезных ископаемых
Нефть, природный газ, горючие сланцы

Выгодное экономико-географическое положение

Граничит с Самарской областью, на северо-востоке с Оренбургской областью, на востоке с Казахстаном

Богатое историко-культурное наследие
Памятники природы, объекты археологического и культурного наследия

Развитая транспортная инфраструктура

Автомобильный и железнодорожный транспорт

Наличие земельных ресурсов для развития сельского хозяйства
Общая площадь земель сельхоз назначения – 356,6 тыс. га





Общая информация о муниципальном районе



Население
11193 чел.

- Трудоспособное население – **6125 чел.**
- Работающие в районе – **2019 чел.**
- Работающие за пределами области – **2462 чел.**
- Численность занятых в экономике – **1923 чел.**

- **12 муниципальных образований (44 населенных пункта)**
- Отдаленность от г. Саратова (областного центра) – **362 км.**

➤ Граничит:
Самарская область
Оренбургская область
Казахстан
Озинский район
Пугачевский район
Ивантеевский район



Площадь
3,7 тыс. км²



РЕСУРСНО-СЫРЬЕВОЙ ПОТЕНЦИАЛ



Климат континентальный

Летом характерны северо-восточные ветры, дующие со скоростью 4,7 м\сек, частые суховеи. Температура на поверхности почвы может достигать до + 60 °С
Холодная зима и засушливое лето



Реки

Район дренируется реками Камеликом и Сестрой, являющимися левыми притоками р. Большой Иргиз. В балках и долинах малых рек созданы многочисленные пруды

Почвы

Почвенный покров составляют каштановые, темно-каштановые, глинистые и тяжело-суглинистые почвы.



Месторождения

- Перелюбское нефтегазоконденсатное месторождение
 - Западно-Перелюбское нефтегазоконденсатное месторождение
 - Западно-Степное нефтегазоконденсатное месторождение
 - Камелик-Первомайское нефтяное месторождение
 - Южно-Первомайское нефтяное месторождение
 - Северо-Кожевское нефтяное месторождение
- Имеются запасы горючих сланцев, нефти и газа.



Земли

Площадь с/х угодий 337,5 тыс. га, или 95 % земли сельхозназначения (из них 217,6 тыс. га пашни)





Транспортная

Дороги районного и областного значения имеют асфальтовое покрытие. Общая протяженность автомобильных дорог района – 395,2 км, в том числе протяженность автодорог общего пользования с твердым покрытием – 166,7 км, с грунтовым покрытием – 228,5 км.

Связь и телекоммуникации

Сеть почтовой связи Перелюбского муниципального района принадлежит ФГУП «Почта России»

Услуги электросвязи жителям района предоставляет компания ОАО «Ростелеком».

Услуги сотовой связи жителям Перелюбского района предоставляют такие операторы связи как: Филиал ОАО «МТС»; ОАО «МСС-Поволжье» (Мегафон); Филиал ОАО «ВымпелКом» в г.Саратове (Билайн).

Инженерная

Основным источником хозяйственно – питьевого и производственного водоснабжения населенных пунктов Перелюбского муниципального района служит Марьевское водохранилище.

Общая протяженность газопроводов высокого давления составляет 189 км. Распределение газа производится через газораспределительные станции. Из 44 населенных пунктов Перелюбского муниципального района газифицировано – 32.

Электроснабжение потребителей Перелюбского муниципального района осуществляется от Саратовской энергосистемы ПАО «МРСК Волги».





ОБРАЗОВАНИЕ И КАДРЫ

ГОСУДАРСТВЕННОЕ АВТОНОМНОЕ ПРОФЕССИОНАЛЬНОЕ ОБРАЗОВАТЕЛЬНОЕ УЧРЕЖДЕНИЕ САРАТОВСКОЙ ОБЛАСТИ «ПЕРЕЛЮБСКИЙ АГРАРНЫЙ ТЕХНИКУМ»

Численность обучающихся 224 студента

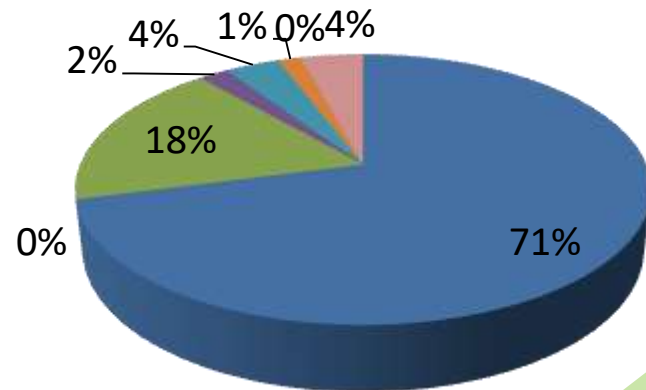
Специальности:

- Продавец, контролёр-кассир
- Мастер сельскохозяйственного производства
- Агронмия



Трудовая специализация района

- Растениеводство и животноводство, охота и предоставление услуг в этих областях
- Рыболовство, рыбоводство
- Добыча полезных ископаемых
- Обрабатывающие производства
- Обеспечение электрической энергией, газом и паром; кондиционирование воздуха
- Строительство
- Транспортировка и хранение
- Деятельность в области информации и связи





ТУРИЗМ

Открой для себя красоты Перелюбской земли



**5 ПРЕДПРИЯТИЙ
ОБЩЕСТВЕННОГО ПИТАНИЯ**



2 ГОСТИНИЦЫ



**Перелюбский районный
музей Боевой и Трудовой
Славы**

**Памятник имени
В.И. Чапаева в
с. Нижняя Покровка**

**Марьевское
водохранилище**



**Памятник погибшим в
Великой
Отечественной войне
с. Перелюб**

**Храм во имя святого
Архангела Михаила
с. Перелюб**

Бирючий дол



СОЦИАЛЬНО-ЭКОНОМИЧЕСКИЕ ПОКАЗАТЕЛИ

40281,7 руб.

Среднемесячная заработная плата работников

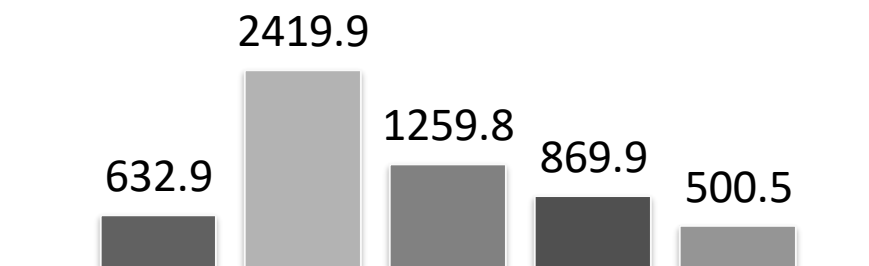
0,6 %

Уровень безработицы

Среднемесячная заработная плата по отраслям

Виды экономической деятельности	Январь- декабрь 2023, руб.
Сельское хозяйство	40281,7
Добыча полезных ископаемых	52334,9
Обрабатывающие производства	29652,1
Строительство	117505,6
Торговля оптовая и розничная	35486,8
Образование	31534,3
Деятельность в области здравоохранения	36605,2
Деятельность в области культуры	39574,4

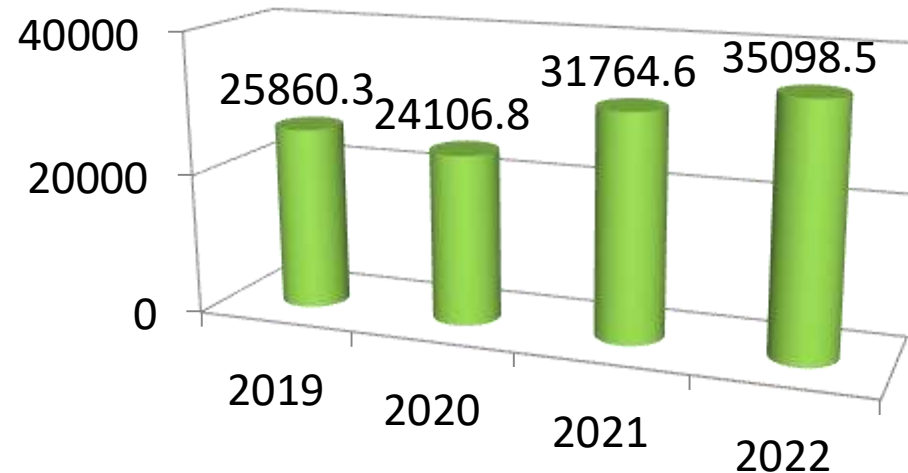
■ 2018 ■ 2019 ■ 2020 ■ 2021 ■ 2022



Инвестиции в основной капитал, млн.

руб.

Объем отгруженных товаров собственного производства, выполненных работ и услуг, тыс. руб.





Ведущие предприятия Перелюбского муниципального района

Наименование предприятия	Отрасль и номенклатура основной продукции	Объём отгруженных товаров, млн. руб.	Численность сотрудников, чел.	Уровень загрузки производства, %	Реализуемые инвестиционные проекты на предприятии
ООО «Степная Нива»	Растениеводство (ячмень, овес, зернобобовые, подсолнечник)	67,3	46	100	Проект по строительству точки для хранения и подработки зерна общей площадью 2500 кв.м. инвестиции 9,0 млн. рублей
ООО «Родина»	Растениеводство, животноводство (пшеница, ячмень, нут, кукуруза на зерно, подсолнечник, КРС мясной породы)	150,0	94	100	-
ООО «Сельхозтехника»	Растениеводство, животноводство (пшеница, ячмень, нут, просо, подсолнечник, кукуруза на зерно)	242,0	408	100	Проект по строительству орошаемых участков на сумму больше 12 млн.рублей
ИП глава КФХ Сорока В.М.	Растениеводство (пшеница, ячмень, нут, просо,	44,0	15	100	-

Позиция жителей по оценке инвестиционной среды

Всего опрошено – 335 человек (3% от числа постоянного населения района)

Причины выбора места жительства в районе:



Наиболее актуальные проблемы проживания в районе:



Основные преимущества/ недостатки района

Преимущества

- Транспортная доступность
- Богатая минерально-сырьевая база
- Пограничное положение района
- Наличие земельных участков для развития сельского хозяйства

Недостатки

- Отдаленность от областного центра
- Отток молодого населения
- Недостаток мест отдыха
- Недостаток квалифицированных кадров





Позиция предпринимателей по проблемам при реализации инвестиционных проектов

Вывод:	Инвестиционный климат требует улучшений
Основные трудности при реализации инвестиционных проектов:	<ul style="list-style-type: none">- сложность с оформлением документов (большое количество документов и требуемых разрешений);- финансовые трудности (необходимость использования заемных средств), высокая процентная ставка на кредит;- трудности с созданием, модернизацией инженерной инфраструктуры;- трудности, связанные с импортозамещением (приобретение оборудования, основных средств иностранных государств не доступно, увеличение временных затрат на поиск, приобретение и установку оборудования и материалов)
Главная причина, по которой компании не реализуют инвестиционные проекты:	<ul style="list-style-type: none">- сложность с привлечением заемных средств;-ограниченная возможность реализации инвестиционных проектов за счет собственных средств
Прочие выводы:	<ul style="list-style-type: none">- текущих мер государственной поддержки не достаточно;- необходимо развивать дорожно-транспортную структуру;- необходимо развивать бизнес- инфраструктуру (индустриальные парки, ТОСЭР, ОЭЗ)

ИНВЕСТИЦИОННЫЕ ПРОЕКТЫ

ЗАВЕРШИВШИЕ РЕАЛИЗАЦИЮ

ООО «ОКТЯБРЬСКОЕ», СТРОИТЕЛЬСТВО СУШИЛКИ

Инвестиции (собственные средства) – **7,5 млн.руб.** (использовано 5 млн. руб.) срок реализации – **завершено в 2023 году**, создание рабочих мест- **6.**

ИП БАКУЕВ Т.Н., СТРОИТЕЛЬСТВО ПОМЕЩЕНИЙ ДЛЯ КРС

Объем инвестиций-**9 млн. руб.**, создание рабочих мест-**3.**

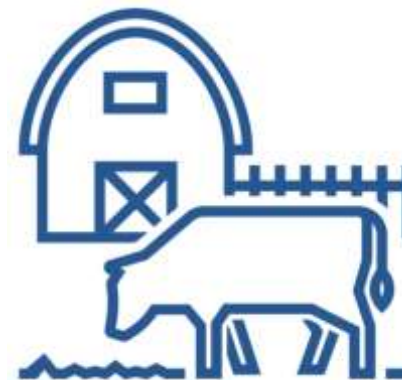
ИП ГЛАВА КФХ СТРУКОВ А.В., СТРОИТЕЛЬСТВО ПОМЕЩЕНИЙ ДЛЯ КРС

Объем инвестиций-**15 млн. руб.**, создание рабочих мест-**3**

ПЛАНИРУЕТСЯ К РЕАЛИЗАЦИИ

ИП ГЛАВА КФХ ТОЛСТОВ О.В. СТРОИТЕЛЬСТВО СКЛАДСКИХ ПОМЕЩЕНИЙ ДЛЯ ХРАНЕНИЯ ТЕХНИКИ

Объем инвестиций **9 млн. руб.**
(часть кредитные, часть собственные). Рабочие места - **4.**
Срок реализации: **начало в 2023 году, окончание в 2024 году.**





В 2021 ГОДУ ОАО «СЕЛЬХОЗТЕХНИКА» ЗАВЕРШИЛА СТРОИТЕЛЬНЫЕ РАБОТЫ ПО ИНВЕСТИЦИОННОМУ ПРОЕКТУ «СТРОИТЕЛЬСТВО ЭЛЕВАТОРА ОБЪЕМОМ ХРАНЕНИЯ 200 ТЫС. ТОНН»

Введены в эксплуатацию автомобильные и железнодорожные весы.
Функционирует погрузочная площадка с автотранспорта на железнодорожный транспорт. Установлены два силоса для хранения зерна, смонтировано сушильно-очистительное оборудование.



Создан
о **14**
рабочи
х мест

Объем
инвестиций
составил
350,0
млн.
рублей



На данный момент элеватор способен принимать и хранить зерновые и зернобобовые культуры в объеме **64 тыс. тонн**

НА ДАННЫЙ МОМЕНТ ЭЛЕВАТОР ФУНКЦИОНИРУЕТ, РАБОТЫ ПО РАСШИРЕНИЮ ОБЪЕМА ХРАНЕНИЯ ПРОДОЛЖАЮТСЯ.

ИНВЕСТИЦИОННЫЕ ПРОЕКТЫ

ПЛАНИРУЮТСЯ К РЕАЛИЗАЦИИ

**ОАО «СЕЛЬХОЗТЕХНИКА»,
СТРОИТЕЛЬСТВО ЖИЛЬЯ,
ПРЕДОСТАВЛЯЕМОГО ПО
ДОГОВОРАМ
КОММЕРЧЕСКОГО НАЙМА**

Объем инвестиций (собственные) -
5,6 млн. руб. , ФБ – 22,3 млн. руб.
Срок реализации : **начало в 2024
году**



**ИП ЛЫСЕНКО С.Н.,
СТРОИТЕЛЬСТВО
ОДНОПОДЪЕЗДНОГО
ДВУХЭТАЖНОГО ЖИЛОГО
ДОМА**

Объем инвестиций
35 млн. руб. Срок
реализации: **начало в
2024 году.**



**ИП ГЛАВА КФХ ТОЛСТОВ О.В.
СТРОИТЕЛЬСТВО СКЛАДСКИХ
ПОМЕЩЕНИЙ ДЛЯ ХРАНЕНИЯ ТЕХНИКИ**

Объем инвестиций **9 млн. руб.**
(часть кредитные, часть
собственные). Рабочие места - **4.**
Срок реализации: **начало в 2023
году, окончание в 2024 году.**



МЕРЫ ПОДДЕРЖКИ ДЛЯ ИНВЕСТОРОВ, ДЕЙСТВУЮЩИЕ НА ТЕРРИТОРИИ РАЙОНА



Действует постановление «Об утверждении Регламента действий администрации Перелюбского муниципального района Саратовской области по сопровождению инвестиционных проектов, реализуемых и (или) планируемых к реализации на территории Перелюбского муниципального района Саратовской области»

Принята и действует программа поддержки малого и среднего бизнеса

Утвержден перечень муниципального имущества Перелюбского района, свободного от прав третьих лиц (за исключением имущественных прав субъектов малого и среднего предпринимательства)



Инфраструктура поддержки бизнеса в Саратовской области

- [Фонд микрокредитования субъектов малого предпринимательства Саратовской области](#)
- [АО «Корпорация развития Саратовской области»](#)
- [Министерство инвестиционной политики Саратовской области](#)
- [АНО «Центр поддержки экспорта Саратовской области»](#)
- [НО «Фонд развития промышленности Саратовской области»](#)
- [Центр предпринимателя «Мой бизнес»](#)
- [Портал «Бизнес-навигатора МСП»](#)
- [Гарантийный фонд для субъектов малого предпринимательства Саратовской области](#)



Министерства, оказывающие поддержку предпринимателям и инвесторам



Министерство промышленности, торговли и предпринимательства Саратовской области



Министерство экономического развития Саратовской области



Министерство строительства и жилищно-коммунального хозяйства Саратовской области



Министерство культуры Саратовской области



Министерство цифрового развития и связи Саратовской области



Свободная производственная площадка №1



Месторасположение :с. Перелюб, в 251,5м юго-восточнее жилого дома по ул. Горная, д.1А/1 и в 598,3 м. северо-западнее нежилого здания по ул. Советская, д.8

Категория: Земли населенных пунктов

Площадь участка: 10000 га

Кадастровый номер: 64:24:190812:269

Вид разрешенного использования: Для размещения производственных и административных зданий, строений, сооружений и обслуживающих их объектов

Описание: Вышеуказанный земельный участок относительно ровный, многоугольной формы, незастроенный, с малоценной растительностью, транспортная доступность хорошая, в водоохранную зону не входит, водной эрозии не подвержен, лесные насаждения отсутствуют.



Инфраструктура

Наличие на площадке

Электроэнергия

Имеется возможность подключения

Водоснабжение

Имеется возможность подключения

Газоснабжение

Имеется возможность подключения

Водоотведение

Имеется возможность подключения

Сеть коммуникации

Проводная связь отсутствует

Автодороги

по автомагистрали Саратов-Пугачев-Перелюб

Железные дороги

ж.д. станция Новый Перелюб, 38 км.

СЕЛЬСКОЕ ХОЗЯЙСТВО

Ведущей отраслью народного хозяйства района является сельское хозяйство. Исходя из совокупности почвенно-климатических, экономических и исторических условий, сельское хозяйство имеет в основном зерновое направление.

ЖИВОТНОВОДСТВО

Поголовье КРС 12,7 тыс. голов
Поголовье МРС 14,9 тыс. голов
На территории района функционирует одно племенное объединение по выведению мясной породы КРС.



52

Сельхоз организации



44

Крестьянско-фермерских хозяйств

4

Хлебопекарных предприятия

1

Кооператив

237,6

операций в год

Общая площадь земель сельхоз назначения – 356,6 тыс. га, из них пашни – 217,6 тыс. га, пастбищ – 119,7 тыс. га, сенокосов – 19,2 тыс. га.



ПРИОРИТЕТНЫЕ НИШИ/ ОТРАСЛИ РАЗВИТИЯ ТЕРРИТОРИИ

ИНТЕНСИВНОЕ РАЗВИТИЕ РАСТЕНИЕВОДСТВА

181,3 тыс. тонн валовой сбор зерновых и зернобобовых

198,1 тыс. га уборочная площадь в 2023 году

из них 37,1 тыс.га озимых культур, 70,1 тыс.га яровых зерновых и зернобобовых культур, 86,4 тыс.га технических культур.

РЫБОЛОВСТВО

На данный момент в районе функционирует хозяйство по разведению промысловых пород рыб. Данное хозяйство в 2023 году получило грант на развитие материально технической базы.

СОЗДАНИЕ САДОВОДЧЕСКИХ КФХ

Создано одно КФХ садоводческого направления.

8 га обрабатывает хозяйство на данный момент

До 12 га планирует увеличить площадь под садами



СТРОИТЕЛЬСТВО МОЛОКОПРИЕМНОГО ПУНКТА

ОСНОВАНИЕ

В районе поголовье КРС в размере 2,5 тыс. голов. При предварительном опросе жителей Перелюбского муниципального района, население положительно отозвалось по данному проекту.

Данное предприятие позволит личным подсобным хозяйствам реализовать излишки молока. Таким образом, дополнительно увеличится доход семьи.

ОБЪЕМ ИНВЕСТИЦИЙ
6,5 млн.руб.



- Дальнейшая реализация молока может производиться на молокозавод ООО «Пугачевские молочные продукты» г. Пугачев.
- Создание данного предприятия позволит создать дополнительные рабочие места.
- Ориентировочно окупаемость данного предприятия составит 3-4 года.

SWOT анализ Перелюбского района

- рост (хоть и незначительный) местной промышленности и малого бизнеса.
- наличие системы среднего специального образования в с.Перелюб.
- наличие более различных спортивных сооружений, включая спортивные площадки, хоккейные коробки. Большая вовлеченность жителей в занятия спортом и физкультурой.
- наличие полезных ископаемых (нефть, природный газ, горючие сланцы).
- наличие земель, пригодных для сельскохозяйственного использования.



Сильные стороны

- отдаленность от областного центра и крупным городам Саратовской области
- снижение численность населения, основная причина - естественная убыль, миграция населения
- нехватка квалифицированных специалистов социальной сферы (врачи, учителя)
- сезонный характер работы большинства организаций и предприятий рекреационного комплекса, сфер обслуживания и торговли.
- недостаточное количество водных объектов на территории района, пригодных и оборудованных для купания.



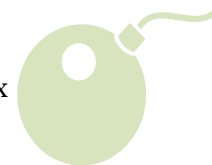
Слабые стороны

- повышения уровня жизни населения
- привлечение квалифицированных кадров посредством вступления в программы национальных проектов (образование, медицина)
- участие в реализации федеральных, областных, муниципальных целевых программах и национальных проектов
- развитие местных предприятий и расширение сфер деятельности субъектов малого предпринимательства.
- наращивание объемов производства местной сельскохозяйственной продукции и продукции пищевой и перерабатывающей промышленности, вызванное решение проблемы импортозамещения.

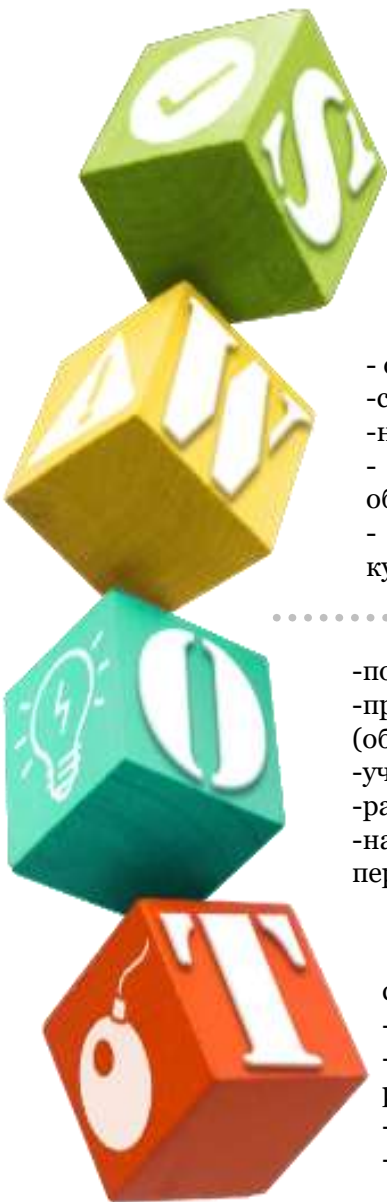


Возможности

- сохранение высокого уровня безработицы. Дальнейшее снижение реальных заработной платы и доходов населения за счет роста цен.
- снижение кадрового потенциала из-за отсутствия притока молодых квалифицированных кадров.
- сохранение негативных демографических тенденций на селе, которые в перспективе приведут к росту дефицита трудовых ресурсов и увеличению демографической нагрузки на работающее население.
- сохранение вероятности возникновения природных засух и суховеев.
- сокращение численности трудоспособного населения.



Угрозы





Организационные проблемы, препятствующие развитию района

Ключевые направления



РАБОТА С ИНВЕСТОРАМИ

На официальном сайте района создана специальная страница инвестора

<https://перелюбский.рф/investitsionnaya-deyatelnost/>

Мероприятия, направленные на реализацию плана инвестиционного развития

Проведение инвентаризации недвижимого имущества (свободных нежилых помещений и свободных земельных участков) находящегося в муниципальной собственности

Предоставление субъектам малого и среднего предпринимательства объектов недвижимости, в т.ч. земельных участков в аренду

Сопровождение инвестиционных проектов и оказание консультационной помощи и содействия инвесторам

Формирование объектов социальной и инженерной сферы для возможности реализации проектов использованием МЧП

Оказание помощи при подключении объектов к объектам коммунальной инфраструктуры

Создание новых инвестиционных площадок и ведение реестра

• План инвестиционного развития Перелюбского муниципального района Саратовской области до 2024 года

• Совет по улучшению инвестиционного климата, поддержке инвестиционных проектов и экспертному отбору стратегических проектов при главе Перелюбского муниципального района Саратовской области

• План мероприятий по реализации Стратегии социально-экономического развития Перелюбского муниципального района Саратовской области до 2030 года

КОНТАКТЫ ДЛЯ ИНВЕСТОРОВ

Савельев Николай Геннадьевич

Глава Перелюбского муниципального района
Саратовской области

Тел. (884575) 21-7-17



413750, Саратовская область,
с. Перелюб, ул.Ленина,96



Тел: (884575) 2-13-84, факс: (884575) 2-13-87



perelyb_admin@mail.ru



<https://перелюбский.рф>

Степанов Александр Иванович

Ответственный по взаимодействию с
инвесторами – Первый заместитель
главы администрации Перелюбского
муниципального района Саратовской
области

Тел.: 8(84575) 21-3-83



Корпорация развития Саратовской области

Тел.: 8(8452) 79-69-96